



Aranui 3

L a n a v e d e l p a r a d i s o



Adventure Cruises nelle Isole Marchesi a bordo dell'Aranui



Quale modo migliore di passare una dolce serata che a guardare le stelle dal ponte superiore?

E nel nuovo, ampliato bar-lounge, il nostro brioso equipaggio canta e strimpella ritmi polinesiani su ukulele costruiti a mano. E vi insegna a dimenare i fianchi al ritmo rapido e ipnotico del tamure.

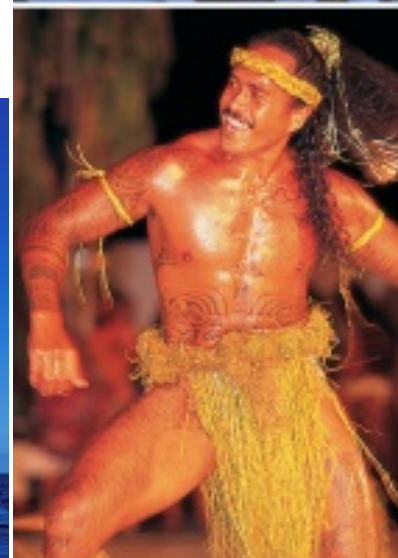
Il nostro zelante equipaggio discende dai più grandi navigatori di tutti i tempi – gli antichi polinesiani. Abbiamo capito che cosa è importante per i navigatori moderni e per i nostri ospiti – ed è appositamente per questo che abbiamo costruito la supertecnologica Aranui III. Il massimo che ci si può aspettare da un viaggio – arredamenti e navigazione in stile Mari del Sud.

La Aranui III continua la nostra tradizione di eccellenza. Vieni con noi ad esplorare le Isole Marchesi nel modo più indimenticabile e unico.

Esplora le incantevoli Isole Marchesi nella Polinesia Francese a bordo della nuova nave Aranui 3.

L'Aranui III è stata costruita espressamente per offrire ai passeggeri spazi più ampi e maggiori comodità. Ma abbiamo mantenuto l'atmosfera cordiale che ci contraddistingue e un equipaggio di grande esperienza. Unitevi a noi in un'indimenticabile avventura nel sud del Pacifico, alla scoperta della bellezza inebriante di queste isole rigogliose e intatte. .

La nostra sofisticatissima nave offre suite spaziose ed eleganti, tutte dotate di finestre. Fermati sugli ampi ponti a leggere, rilassarti o ammirare il paesaggio di lagune vergini e vette scoscese. Immergiti nella nostra spumeggiante piscina all'aperto o serviti delle nostre attrezzature di bordo per pescare, nuotare, fare snorkeling o immersioni. Nella nostra ampliata sala da pranzo, vieni ad assaggiare la migliore cucina francese e polinesiana con compagni d'avventura di tutto il mondo. E puoi smaltire le calorie in palestra o esercitare la mente in biblioteca. Fai nuovi incontri nel lounge o ascolta i nostri esperti che parlano della ricca storia e della cultura delle Isole Marchesi.

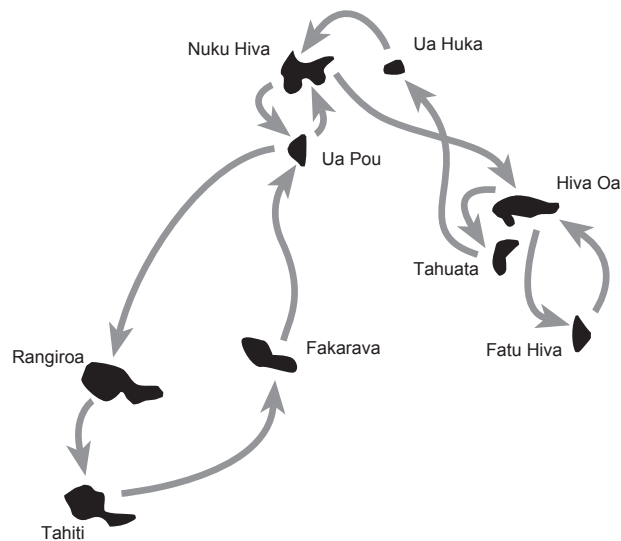




Salperete a Tahiti e percorrerete sulla Aranui III quasi 800 miglia per raggiungere le isole più spettacolari e lontane della Polinesia Francese. La prima tappa di questo viaggio di 16 giorni inizia alle Isole Tuamotu, dove assisterete alla raccolta delle rare perle nere che i raccoglitori di perle estraggono da ostriche giganti. Le sei isole abitate delle Isole Marchesi sono così lontane che la Aranui III è il loro unico punto di collegamento col mondo esterno, per la consegna di provviste e la raccolta di copra, cocco essiccato e frutti del noni.

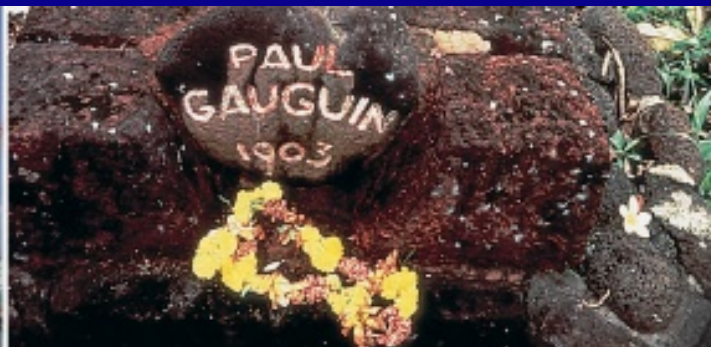
Le tappe sono in tutto 15, per cui c'è moltissimo tempo per esplorare le isole. E' cambiato poco in queste isole intatte, dove le strade e le automobili sono pochissime. I visitatori sono molto rari e sono accolti con tutti gli onori. La prima immagine delle Isole Marchesi sono le guglie dei monti di Ua Pou, "aghi vulcanici come guglie di una chiesa riccamente adornata", come scriveva Robert Louise Stevenson nel 1880.

Ogni volta che la Aranui III attracca in porto, gli abitanti dei villaggi si riuniscono per darle il benvenuto. Mentre il nostro forte equipaggio scarica le provviste – dal cemento allo zucchero – e carica sacchi di copra (polpa di cocco essiccata), le nostre esperte guide multilingue vi portano a conoscere artisti locali e vi conducono su percorsi mozzafiato verso le rovine nascoste nella giungla.



Non dimenticherete mai l'arrivo nella spettacolare baia di Nuku Hiva, un gigantesco anfiteatro vulcanico dominato da altissime scogliere venate da maestose cascate. Ci sono straordinari siti per le immersioni e paesaggi mozzafiato da godere in elicottero. Dieci anni prima di scrivere Moby Dick, il ventitreenne Herman Melville sbarcò qui dalla sua baleniera nel 1842. Ripercorreremo la sua fuga in uno spettacolare jeep safari tra le montagne fino ad una misteriosa vallata





fluviale nella giungla, ancora praticamente uguale a quando Melville la descrisse nel suo primo romanzo autobiografico – *Typee*. Nascosti tra i boschi di bambù e i tralci di vaniglia, vedrete i tiki, statue di divinità in pietra, siti rituali sacri ed enigmatici petroglifi di uccelli, pesci e tartarughe sacre, e rocce scolpite con immagini di pesci.

Hiva Oa è il luogo in cui approdò Paul Gauguin nella ricerca di un'isola incontaminata. L'artista innamorato della vita dipinse qui i suoi ultimi capolavori. Nel cimitero collinare in cui Gauguin è sepolto si trova la lapide di un altro personaggio europeo, anch'egli sedotto da queste isole – il cantante e compositore Jacques Brel. Le nostre guide vi mostreranno le misteriose rovine della giungla – le sculture più grandi dopo quelle dell'Isola di Pasqua. Utilizzate in passato per riti religiosi, queste sculture in pietra di forma umana ricordano la grande civiltà che qui fiorì prima dell'invasione europea.

Anche se Fatu Hiva è uno dei centri culturali delle Isole Marchesi, i passeggeri della Aranui sono gli unici visitatori di questa isola lontana e verdeggiante. Vedremo artisti intenti a dipingere antichi motivi su tele di tapa, a fabbricare parei e monoi, una miscela di olio di cocco e profumati fiori di tiaré. Vedremo artigiani al lavoro ad intagliare elaborati piatti e lance di legno. Dopo avere camminato oltre le erte scogliere che si aprono sulla vista abbacinante di maestose cascate, potrete rinfrescarvi con una nuotata in una zona appartata del fiume.

A Ua Huka, ci sono più cavalli bradi che abitanti, che sono solo 300. Esplorala a cavallo o a bordo di una jeep – potrai comunque godere di viste spettacolari. Lungo il percorso, potrai assaporare i generosi piatti locali: aragoste grigliate, pesce crudo marinato in succo di lime e servito col latte di cocco, capra al curry, frutti dell'albero del pane, taro e banane rosse dolci.



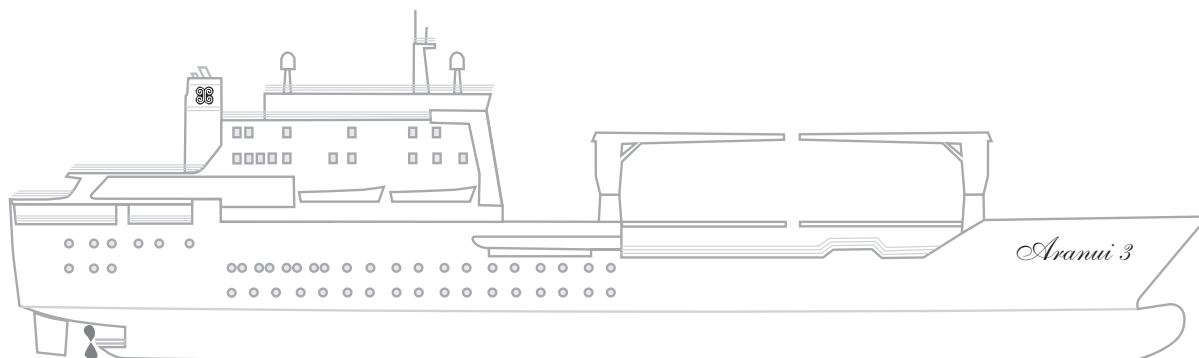
L'itinerario

- 1° giorno Partenza dal porto di Papeete, Tahiti, alle ore 11.00
- 2° giorno Fakarava, Isole Tuamotu
- 3° giorno Navigazione
- 4° giorno Ua Pou (Hakahau-Hakahetau), Isole Marchesi
- 5° giorno Nuku Hiva (Taiohae-Taipivai)
- 6° giorno Hiva Oa (Atuona)
- 7° giorno Fatu Hiva (Omoa-Hanavave)
- 8° giorno Hiva Oa (Puamau-Hanaiapa)
- 9° giorno Tahuata (Vaitahu-Hapatoni)
- 10° giorno Ua Huka (Vaipae-Hane-Hokatu)
- 11° giorno Nuku Hiva (Hatiheu-Aakapa-Anaho)
- 12° giorno Nuku Hiva (Taiohae), Ua Pou (Hakahau)
- 13° giorno Navigazione
- 14° giorno Rangiroa, Isole Tuamotu
- 15° giorno Ritorno a Papeete alle ore 9.30


Aranui 3
... ..

Gli orari di partenza e di ritorno possono subire variazioni. Pregasi consultare l'ufficio di Papeete per gli orari esatti. Questo itinerario sarà valido dal febbraio 2006

Star Deck
 Ponte Scoperto
 Ponte Lance
 Ponte Ristorante
 Ponte Principe
 Ponte A
 Ponte B



Caratteristiche della

Aranui 3

- * Lunghezza: 386 piedi
- * Larghezza: 58 piedi
- * Velocità di crociera: 15 nodi
- * Portata lorda: 3800 tonnellate
- * Capienza: 200 passeggeri

Ci sono vari tipi di navi da crociera, ma c'è una sola Aranui III. I nostri ospiti sono affezionati allo staff cortese e amichevole che li fa sentire come a casa propria. La Aranui III conserva il calore e l'intimità della vecchia Aranui, con un numero elevato di membri dell'equipaggio rispetto al numero di passeggeri. A differenza delle navi più grandi, è facile incontrare i propri compagni di viaggio. Dalla sala da pranzo ai saloni da ricevimento, presto la Aranui III diventerà per voi la vostra seconda casa sull'acqua.

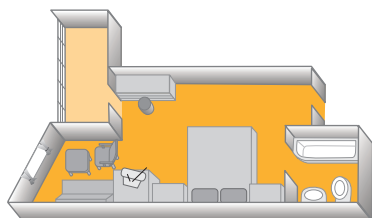
Le cabine sono spaziose, arredate con gusto e dotate di finestre, letto matrimoniale o letti gemelli, bagno con doccia, cassaforte privata, frigobar e impianto di aria condizionata in ogni zona. Le cabine deluxe e le suite sono di dimensioni più ampie e dotate di ulteriori confort e finestre panoramiche. Le suite sono provviste di balconi con panorama privato. La nostra grande sala da pranzo in stile informale offre un panorama vario come i nostri menu. Godetevi uno scenario sempre nuovo e la cucina francese e polinesiana dei nostri creativi chef con nuovi amici di tutto il mondo. Per andare a cena basta un pareo o degli short, sandali e un bianco fiore di tiaré tra i capelli.

La piscina è il luogo ideale per i tuffi, mentre nella nostra attrezzatissima palestra potete fare stretching ammirando il panorama dell'oceano.

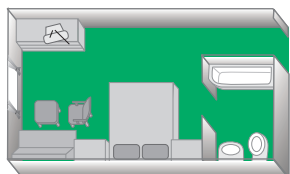
Sono disponibili attrezzature speciali per la pesca, il nuoto, lo snorkeling e le immersioni.

Il tempo a bordo passa veloce. Ci sono due deliziosi bar, due lounge e un programma di attività full time. Potrete conoscere la storia, la cultura e l'arte delle Isole Marchesi dai nostri conferenzieri. E il nostro brioso equipaggio vi insegnerà ad intrecciare cappelli, a indossare il costume nazionale, il pareo e a danzare il tamure.

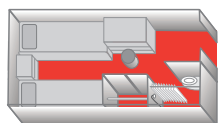
Nella nostra biblioteca, potete leggere come Herman Melville, Robert Louise Stevenson e Thor Heyerdahl descrissero queste isole affascinanti. Le loro parole e le stampe di Gauguin appese alle pareti diverranno realtà non appena attraccheremo.



Suite 10 cabine Grande cabina esterna con letto matrimoniale, frigorifero, bagno con vasca, con o senza balcone (2 suite senza balcone).



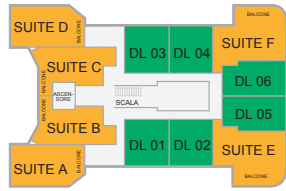
Deluxe 12 cabine Grande cabina esterna con letto matrimoniale, frigorifero, bagno con vasca.



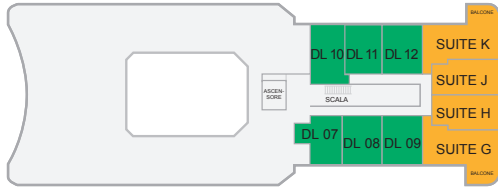
Standard 63 cabine uDue cuccette basse, cabina esterna con bagno.

Classe C Stile dormitorio, cuccette in alto e in basso, aria condizionata, bagni in comune, situate sul piano ristorante.

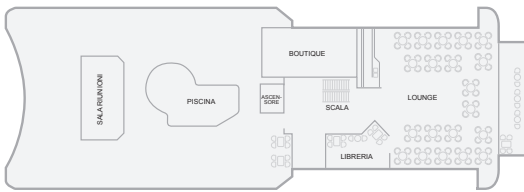
Gli schemi sono puramente indicativi. La configurazione reale della nave può variare.



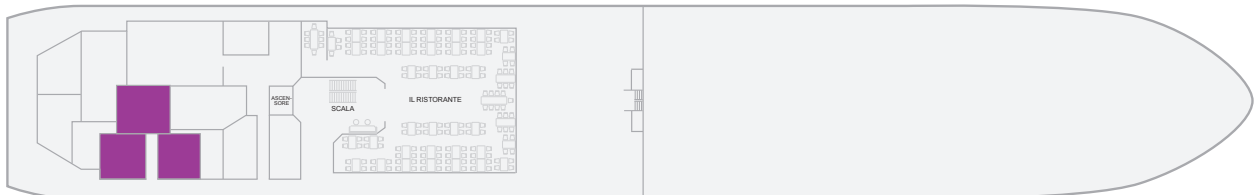
Star Deck



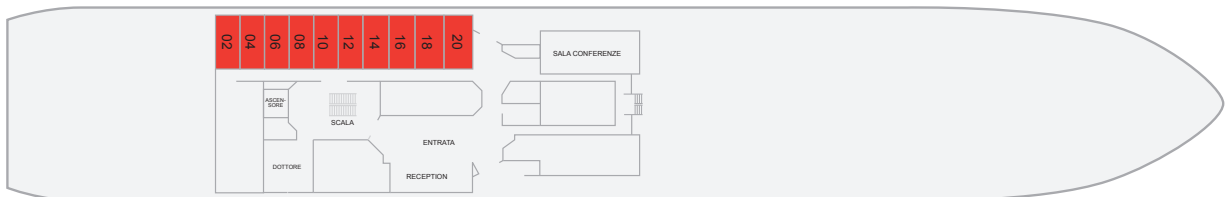
Ponte Scoperto



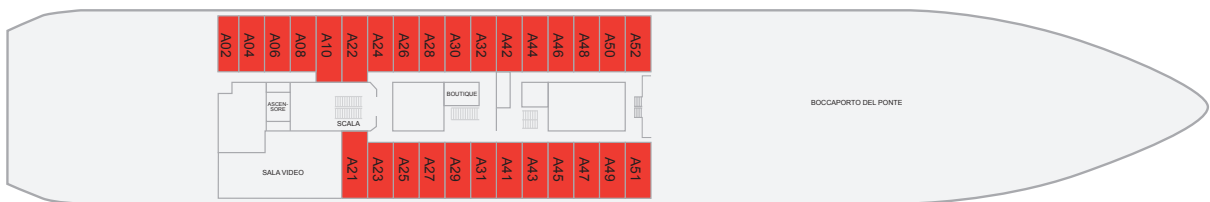
Ponte Lance



Ponte Ristorante



Ponte Principale



Ponte A



Ponte B



- SUITE
- DELUXE
- STANDARD A
- CLASSE C



Informazioni sulla nave

La cucina. I pasti sono serviti nella sala da pranzo, in un ambiente informale e familiare. A seconda del numero di passeggeri, possono essere organizzati due turni per ogni pasto. Pregasi avvisare di eventuali necessità alimentari o diete al momento della prenotazione o comunque almeno tre settimane prima della data di partenza.

Valuta locale. La valuta locale è il Franco del Pacifico Francese (CFP).

Fuso orario. Il fuso orario delle Isole Marchesi è mezz'ora avanti rispetto a Tahiti. Quindi, quando a Tahiti è mezzogiorno, nelle Isole Marchesi sono le 12.30.

Clima e abbigliamento consigliato. A bordo si consiglia di portare abiti informali, comodi e facilmente lavabili. Oltre a short, jeans e pantaloni sportivi, magliette e costumi, si consiglia di portare una mantellina o una giacca impermeabile e una felpa pesante o un maglione leggero per le serate più fresche. Sono essenziali scarpe comode per camminare sulla spiaggia lungo le barriere coralline. Si consigliano scarpe da tennis o sandali. Per le donne, il pareo, che è l'abbigliamento tipico locale, fatto di stoffa colorata da avvolgere attorno al corpo in vari modi, è una valida alternativa sia per le occasioni informali che per le serate di festa.

Le boutique di bordo. La boutique di bordo vende vari articoli, tra cui prodotti antizanzare, abbigliamento e souvenir locali.

Corrente elettrica. Ogni cabina è dotata di corrente alternata a 220 volt, 50 hertz.

Telefoni di emergenza. In caso di emergenza, è possibile effettuare chiamate telefoniche tramite i mezzi di bordo e contattare l'imbarcazione tramite l'ufficio CPTM di Tahiti.

Lavanderia. Lavatrici e asciugatrici sono disponibili a bordo; non è disponibile il servizio di lavaggio a secco.

Assistenza medica. E' disponibile un medico a bordo dell'imbarcazione. In caso di malattia o grave disturbo, consultare e chiedere l'autorizzazione del medico curante prima di imbarcarsi. La società si riserva il diritto di rifiutare l'imbarco a chiunque sia in condizioni di salute o fisiche incompatibili con il viaggio o tali da poter mettere a rischio per qualsiasi motivo se stesso o gli altri passeggeri.

Escursioni a terra. Le escursioni a terra hanno durata limitata al tempo previsto dai gestori dei carichi e dalle normative portuali. Il tempo passato in porto può variare da poche ore a più di un giorno. La Compagnie Polynésienne de Transport Maritime non è titolare né gestisce né controlla in alcun modo le escursioni a terra organizzate ad ogni sbarco. La società e i relativi agenti e dipendenti declinano qualsiasi responsabilità per la gestione di tali programmi. La società declina qualsiasi responsabilità per la mancata esecuzione di tali programmi da parte degli operatori e/o per qualsiasi lesione, danno o perdita da ciò derivante o provocata.

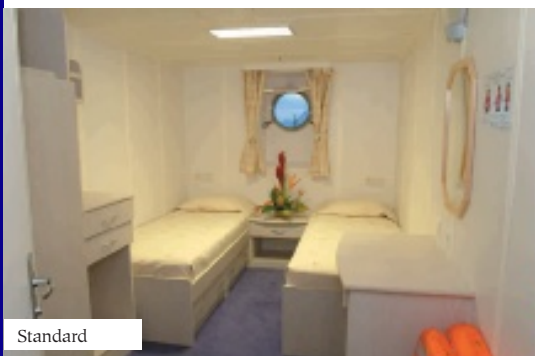
Denaro. E' possibile utilizzare traveller's cheques e carte di credito per pagare eventuali spese effettuate a bordo della nave; si accettano American Express, Visa e Master Card. I traveller's cheques possono essere convertiti a bordo; non si accettano assegni bancari.

Oggetti di valore. Sono disponibili a bordo delle cassette di sicurezza, ma in ogni caso CPTM non si prende carico né si assume la responsabilità del denaro o altri oggetti di valore dei passeggeri durante la loro permanenza a bordo.

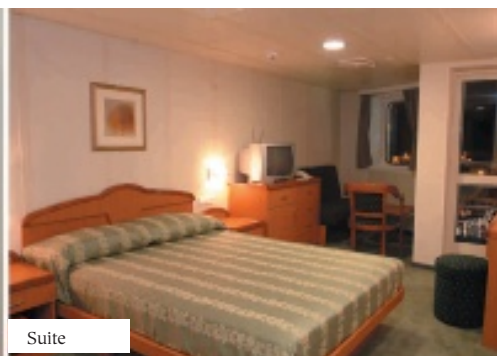
Credits: _____

Fotografi Danee Hazama
Julien Avriai
Romayne Hertwede

Dipinti Erhard Lux



Standard



Suite

Informazioni e condizioni generali

Condizioni di prenotazione

Prenotazione. Contattare l'agente di viaggio

Trasporto passeggeri. Il trasporto dei passeggeri è soggetto alle normative del Passage Contract Ticket della Compagnie Polynésienne de Transport Maritime. Il biglietto d'imbarco non è cedibile ed è valido esclusivamente per l'acquirente iniziale.

Variazioni. Dopo l'invio di conferma da parte di CPTM, le eventuali variazioni della data di partenza confermate approntate su richiesta del passeggero o dell'agenzia di viaggio a meno di 60 giorni dalla data di partenza confermate saranno soggette alle stesse penali previste in caso di annullamento.

Annullamento. L'annullamento è soggetto alle seguenti penali: annullamento dopo conferma da parte di CPTM – 63 Euro a persona.

- annullamento da 60 a 45 giorni prima della data di partenza programmata – 1/3 della quota totale
- annullamento da 44 a 30 giorni prima della data di partenza programmata – 2/3 della quota totale
- annullamento a meno di 30 giorni o mancata presentazione alla partenza della crociera – verrà trattenuta l'intera quota.

Assicurazione. E' disponibile un'assicurazione per l'eventuale recupero dei costi di viaggio non rimborsabili in caso di annullamento o interruzione del viaggio, danneggiamento o perdita dei bagagli e incidente durante il viaggio. Consigliamo ai passeggeri di prendere in considerazione tali coperture assicurative. Consultare l'agente di viaggio o la compagnia assicurativa per informazioni più dettagliate sulla copertura e sui costi della polizza.

Informazioni sulla crociera

La tariffa comprende

I costi di trasporto, di vitto e alloggio e delle escursioni sono calcolati sulla base di due adulti per ogni camera. Tutte le tariffe pubblicate sono espresse in dollari USA al tasso di cambio in corso al momento di andare in stampa e sono soggette a variazioni in base alle fluttuazioni valutarie.

La tariffa non comprende

Gli acquisti effettuati a bordo, i liquori, le mance, i dazi portuali, ad esclusione di quelli specificamente previsti, e altri articoli personali. Le tariffe indicate al momento di andare in stampa sono basate sui costi correnti e sono soggette a variazioni fino alla data di partenza compresa.

Programma e costi extra. Qualora, a causa del maltempo o altre cause di forza maggiore, siate obbligati a prolungare il soggiorno oltre la data prevista, i costi di vitto e alloggio saranno a vostro carico. Inoltre, poiché le navi al servizio della Compagnie Polynésienne de Transport Maritime sono adibite

prevalentemente al trasporto di merci, le date di partenza, gli approdi e la durata delle crociere possono essere soggetti a variazioni sia prima della partenza che durante il viaggio. I passeggeri devono avere una certa flessibilità nei tempi e tenere conto della evenienze di cui sopra. Pur facendo quanto possibile per informare ed assistere i nostri clienti, né CPTM né i suoi agenti si faranno carico dei costi aggiuntivi o delle spese di vitto e alloggio correlati a ritardi o variazioni di itinerario o di programma.

Trasferimenti. Tutte le disposizioni relative al viaggio cominciano e terminano dal porto o dal punto di partenza indicato. Non sono inclusi i trasferimenti da o per gli aeroporti, se non espressamente indicato.

Bagagli. I bagagli potranno essere collocati nelle sale comuni in caso di ritardo alla partenza esclusivamente al momento dell'imbarco. Tutti i bagagli personali devono essere stivati nelle cabine passeggeri, in quanto non possono essere stivati in nessun'altra zona della nave. I passeggeri devono etichettare chiaramente i propri bagagli indicando il proprio nome, il nome dell'imbarcazione, il numero di cabina o il numero di assegnazione ponte e la data di partenza. Gli oggetti di valore devono essere portati a mano durante la permanenza a bordo. Consigliamo ai viaggiatori di sottoscrivere una polizza assicurativa contro la perdita o il danneggiamento dei bagagli tramite una compagnia assicurativa o l'agenzia di viaggio.

Documenti di viaggio e requisiti di ingresso. Tutti i passeggeri devono essere in possesso di passaporto valido per l'ingresso nella Polinesia Francese. I visitatori che non sono cittadini statunitensi o canadesi o non provenienti dalla Comunità Economica Europea e chiunque preveda di trattenersi nella Polinesia Francese per più di un mese devono contattare il proprio agente di viaggio per gli eventuali visti. Tutti i visitatori debbono essere in possesso di biglietto di andata e ritorno.

Vaccinazioni. Al momento di andare in stampa, non era necessaria alcuna vaccinazione. Si consiglia ai passeggeri di consultare la propria agenzia di viaggio per eventuali aggiornamenti. Tutti i visitatori debbono essere in possesso di biglietto di andata e ritorno.

Rimborsi. Le richieste di rimborso devono essere indirizzate all'agenzia venditrice del viaggio. Non saranno effettuati rimborsi per forniture non consumate, ad esempio pasti volontariamente mancati dai passeggeri.

Responsabilità. Tutte le crociere qui descritte sono gestite dalla Compagnie Polynésienne de Transport Maritime (CPTM) e sono soggette ai termini e alle condizioni riportate sul Passage Contract Ticket, che può essere soggetto a verifica da parte di un funzionario della società.

Compagnie Polynésienne de Transport Maritime

Sito Internet

www.aranui.com




Aranui 3
La nave del paradiso